

6 / Les objectifs de conservation

Le plan de gestion 2015-2021 des pelouses de Waville propose 4 objectifs à long terme :

- Conservation des espèces et habitats naturels d'intérêt européen
- Favorisation des espèces d'intérêt national et régional
- Maintien de la diversité biologique
- Intégration de la protection du site dans le contexte local

7 / Les principales actions du Conservatoire sur le site protégé

Connaître : l'équipe scientifique du CEN Lorraine, avec l'appui de bénévoles ou d'experts extérieurs, réalise des suivis très réguliers des populations du Petit Agreste, du Damier de la Succise, du Lin français, de l'Aster amelle, de la Pie-Grièche écorcheur, des papillons et des criquets. L'état d'embroussaillage est aussi contrôlé, ainsi que l'effet du pâturage et des inventaires plus précis sont menés sur les reptiles. Une étude concernant la capacité de germination du Lin français (mesure de sauvetage) doit être lancée en collaboration avec le Conservatoire et Jardin Botanique de Nancy.

Protéger : l'action foncière et de partenariat du CEN Lorraine se poursuivra, ainsi que son implication dans le dispositif Natura 2000. Des négociations seront menées concernant les accès au site et en particulier pour interdire l'accès des véhicules à moteur sur le plateau de Croix de Joyeuse par l'installation de barrières. Des coupes forestières seront négociées ainsi qu'un renforcement de la protection actuelle.

Gérer : les coupes forestières seront accompagnées d'une intensification des travaux de taille des lisières et d'entretien des pelouses. Le pâturage sera utilisé pour maintenir les surfaces qui auront été gagnées.

Valoriser : les éléments de signalétique seront entretenus et des animations continueront à être programmées à destination du grand public et des scolaires, que ce soit avec un encadrant du CEN Lorraine ou en partenariat avec le PNR de Lorraine.

Une gestion partenariale

Sur le plateau de la Croix de Joyeuse, le partenariat entre le CEN Lorraine et l'Office National des Forêts (ONF) doit permettre le retour en pelouse d'une grande partie de l'actuelle forêt. L'ONF se chargerait des coupes forestières tandis que le CEN Lorraine assurera l'entretien des surfaces ainsi gagnées en pelouses. Par ailleurs, l'ONF serait chargé de poser des barrières empêchant l'accès aux véhicules tandis que le CEN Lorraine participera à la surveillance régulière du site et poursuivra les actions de sensibilisation du public en complément.



L'évaluation du précédent plan de gestion (2007-2013) montre qu'un certain nombre d'objectifs n'ont pas été atteints, néanmoins le maintien du Damier de la Succise et de la flore la plus typique restent encourageants.

Le projet d'abattage de pinède sur Croix de Joyeuse et la mise en priorité du maintien des pelouses en bon état doivent répondre à ce bilan mitigé.



Le Conservatoire d'espaces naturels est une association de protection du patrimoine naturel lorrain reconnue d'utilité publique. Grâce à une équipe de 50 salariés et un réseau de 200 bénévoles, le CEN Lorraine protège 329 sites naturels, soit environ 6 433 hectares de milieux remarquables sur les quatre départements. Un bilan significatif après plus de 30 ans d'existence ! Retrouvez-nous sur www.cen-lorraine.fr

Partenaires techniques :



Crédits photos :

N. AVRIL, J. DABRY, A. DISS,
G. GAMA, P. HACKER,
T. LANGARD, T. LAFRANCHIS



Contact :

Damien AUMAITRE
Tél : 03 83 42 37 57
d.aumaitre@cen-lorraine.fr

Conservatoire d'espaces naturels de Lorraine
Plan de gestion synthétique 2015-2021
Version du 22 janvier 2018



Pelouses d'En Garet et Croix de Joyeuse à Waville (54)

Un patrimoine naturel très riche mais menacé



Document réalisé avec le soutien financier de :



La réalisation du plan de gestion a été co-financée par l'Union Européenne. L'Europe s'engage en Lorraine avec le Fonds européen de développement régional.



PRÉFET
DE LA RÉGION
GRAND EST

DIRECTION RÉGIONALE
DE L'ENVIRONNEMENT,
DE L'AMÉNAGEMENT
ET DU LOGEMENT
GRAND EST





1 / Présentation générale

Les pelouses d'En Garet et de la Croix de Joyeuse, situées sur la commune de Waville, sont localisées sur les côtes de Moselle, au sein de la vallée du Rupt de Mad.

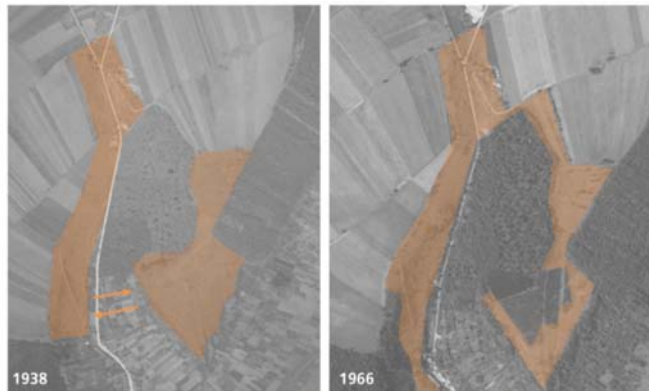
En Garet correspond à un versant exposé à l'est, avec une forte pente, tandis que la Croix de Joyeuse est un plateau calcaire. L'ensemble se trouve dans le périmètre du Parc naturel régional de Lorraine et fait partie du site européen Natura 2000 « pelouses et vallons forestiers du Rupt de Mad ».

Il s'agit d'un des sites de pelouses les plus remarquables de Lorraine, notamment par ses cortèges d'Invertébrés très fournis.

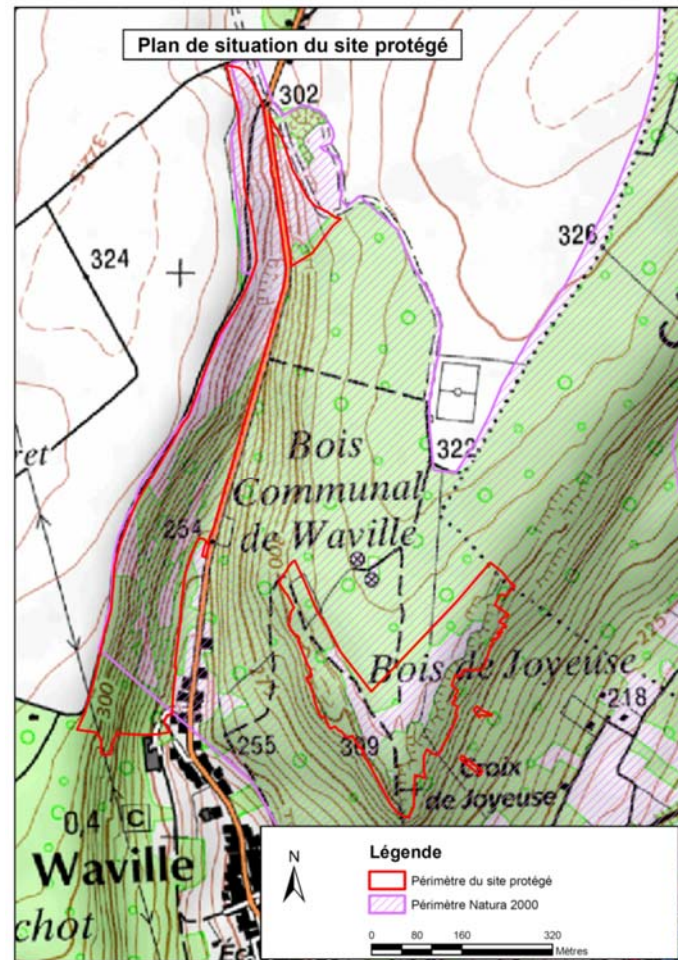
Pour appréhender dans son ensemble le réseau de milieux du même type à l'échelle de la vallée du Rupt de Mad, les plans de gestion des sites protégés de ce territoire ont été réalisés en même temps.

2 / L'évolution du site

Au début du XIXe siècle, En Garet est encore une forêt tandis que le plateau de la Croix de Joyeuse a été défriché sans doute pour une mise en culture. Nous avons donc à faire à de « jeunes » pelouses.



La comparaison des photographies aériennes de 1938, 1966 et 2012 montrent que les surfaces en pelouses sont restées assez stables dans un premier temps pour progressivement régresser au profit de la forêt. C'est l'abandon du pâturage dans les années 1950 qui est en cause, en particulier sur En Garet, alors que la Croix de Joyeuse a fait l'objet de plantations de pins dans les années 1960.



3 / Un patrimoine reconnu

Les pelouses de Waville ont été inventoriées au niveau départemental en **Espace Naturel Sensible** et au niveau européen, elles font partie du site **Natura 2000** « Pelouses et vallons forestiers du Rupt de Mad ».

Natura 2000, c'est quoi ?

Le réseau Natura 2000 regroupe des sites naturels européens de forte valeur patrimoniale. En France, la démarche de préservation associée s'inscrit dans une logique de développement durable, en concertation avec les acteurs locaux.



MODALITÉS D'ACCÈS

Les pelouses sont facilement accessibles depuis le village de Waville. Pour le respect de l'intégrité de ce site fragile, les visiteurs sont invités à se conformer aux recommandations des panneaux d'information.

Protection

Le CEN Lorraine intervient sur la Croix de Joyeuse dans le cadre d'une convention tripartite associant la commune de Waville, propriétaire, et l'Office National des Forêts, gestionnaire forestier. La pelouse d'En Garet est protégée par une convention spécifique signée entre la commune de Waville et le CEN Lorraine. Le CEN Lorraine s'est rendu propriétaire de deux parcelles de terrains sur les versants boisés de la Croix de Joyeuse, portant la surface protégée à 19,5 hectares.



4 / Les espèces remarquables et leurs habitats

L'habitat naturel qui domine correspond à la **pelouse « sèche » (xérophile) à Fétuque de Léman** mais ce sont 8 habitats différents qui ont pu être identifiés ici, parmi lesquels 4 sont d'intérêt européen. Plusieurs espèces végétales protégées sont présentes : le **Lin français**, le **Pigamon des rochers**, l'**Aster amelle**. Les cortèges d'**Invertébrés** liés aux ambiances chaudes et sèches sont très intéressants, avec la présence notoire du **Damier de la Succise** et celle du **Petit Agreste** sur En Garet. La présence de la **Vipère aspic** et la belle diversité en **Oiseaux** complètent l'intérêt de ce site.



5 / Les enjeux de conservation

Les enjeux principaux portent sur la conservation des pelouses, le maintien du Lin français, du Petit Agreste, du Damier de la Succise et de la communauté d'insectes et d'araignées associées aux pelouses les plus rases.

Des enjeux secondaires concernent le maintien des autres types de pelouses, des fourrés d'épineux, de l'Aster amelle, du Pigamon des rochers, de la Laïche de Haller, de l'Ophrys verdissant, des insectes et reptiles liés aux pelouses, de la diversité observée en oiseaux et de la diversité de milieux naturels.



Des pelouses menacées par... la forêt !

Les pelouses actuelles ne sont apparues que récemment, là où la forêt était présente historiquement. Leur maintien est d'autant plus fragile qu'elles restent entourées de boisements et qu'elles sont installées sur un sol profond, malgré la forte pente, ce qui favorise le retour rapide de la forêt en l'absence d'entretien. Ce retour est d'autant plus à craindre que les parties en pelouse sont isolées les unes des autres et que le linéaire de lisières est très important, rendant fastidieux les travaux de gestion visant à les contenir.

La surface actuelle en pelouses (5 hectares environ) correspond à peine à 20% de celle de 1950 !



Les pelouses de Waville, comme celles d'Arnaville, accueillent les **5 espèces d'Ophrys connues en Lorraine**, même si l'Ophrys abeille n'a pas été revu en 2015. Les Ophrys sont des orchidées dont les pétales imitent la taille, les couleurs, les poils et même l'odeur d'un insecte.

Ce stratagème attire les mâles d'insectes qui viendront polliniser la plante en tentant vainement de s'accoupler avec ce leurre.

Le maintien de ces fleurs belles et discrètes dépend directement du maintien des pelouses.